

## 第3章 居住地域による特性

### 1. 居住地域と地域活動

第2章では、平成13年3月に実施した、区民のコミュニティに対する意識調査（アンケート）の結果を、「1：町会・自治会活動」「2：趣味のグループ・団体活動」「3：ボランティア活動」の3つの切り口で、性別・年齢層・職業・居住地域・居住開始時期・居住年数・家族構成・住居形態の8つの属性毎に分析を行った。

また、属性の中で、比較的相関関係が強いと思われる、職業・居住年数・住居形態の3つの属性について、その相関関係の強さを比較し、相関関係の強さは「居住年数」「職業」「住居形態」の順であることを確認した。

調査の結果からは、この3つの属性の他にも強い相関関係が認められる属性として「居住地域」が挙げられる。

そこで、本項では、居住地域に関する調査結果を掘り下げ、区民の地域活動が、地域により、どのような特性を持っているのかを探ることとする。

#### (1) 地域毎の地域活動参加率比較

地域毎の「1：町会・自治会活動」「2：趣味のグループ・団体活動」「3：ボランティア活動」の3つの切り口での回答数は、第2章の表2-8のとおりであるが、アンケート調査の発送数は居住地域毎の人口按分としたため、調査票を発送した段階で、既に数のバラツキが発生しており、このままでは、正確な分析ができないため、以下のとおり、指数を求めることとした。

発送した調査票の内訳は、第2章4(4)で示した表2-8の区全体に占める割合（20歳以上の人口比：％）のとおりであり、どの地域でも同様の地域活動が行われているのであれば、各地域の各活動への参加率（％）は、区全体に占める割合（％）と一致す

るはずである。

しかし、地域の特性により、各活動への参加率は異なっており、この割合(%)が高ければ高いほど、その活動が盛んに行われていることを示す。

そこで、各地域の各活動への参加率(%)÷区全体の割合(%)により、各地域活動が盛んに行われている度合いを示す指数を求めてみる。第2章4(4)の図表10に、ここで求めた指数を加筆したものが図表20である。

図表20：地域毎の地域活動参加率比較

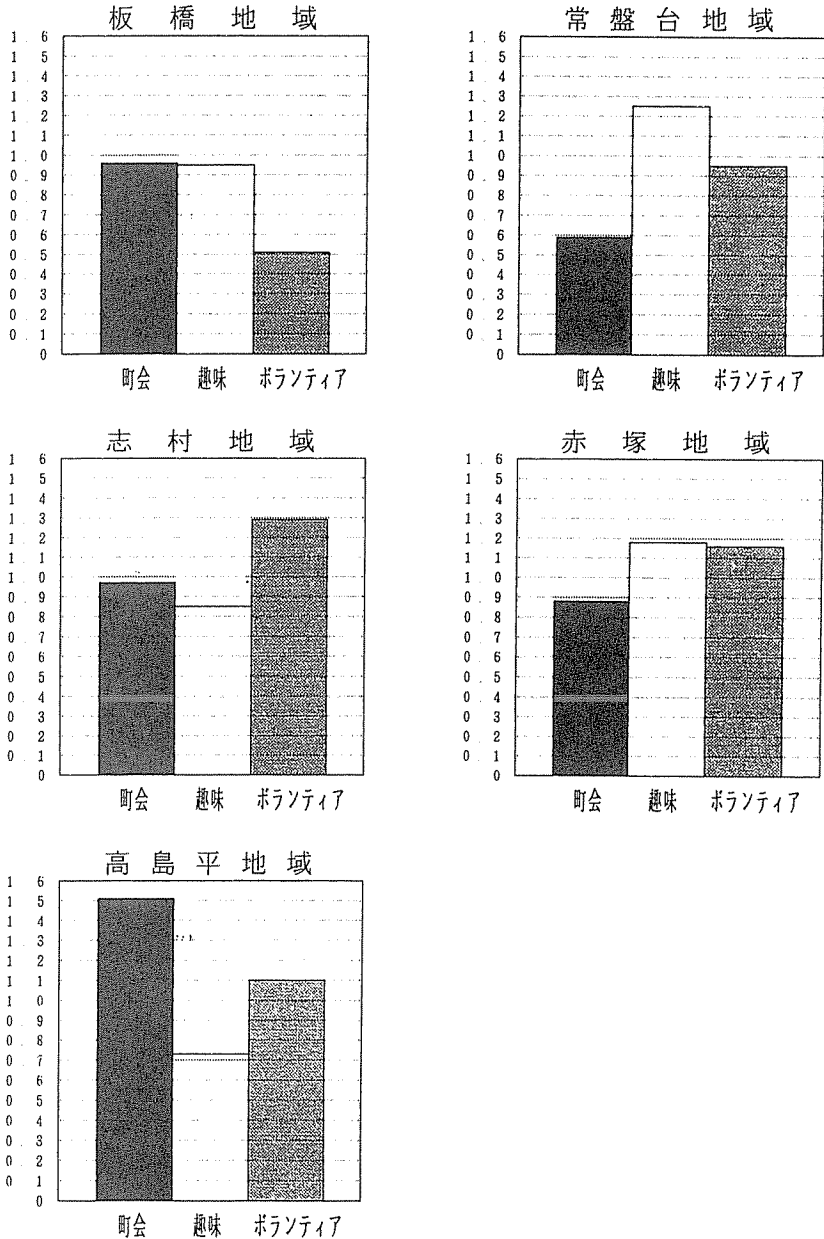
居 住 地 域	町会・自治会 N=148		趣味の グループ N=94		ボランティア N=26		区全体 %
	人数	%	人数	%	人数	%	
板 橋 地 域	32	21.6	20	21.3	3	11.5	22.5
	指数	0.96	指数	0.95	指数	0.51	1.00
常盤台 地 域	14	9.5	19	20.2	4	15.4	16.2
	指数	0.59	指数	1.25	指数	0.95	1.00
志 村 地 域	34	23.0	19	20.2	8	30.8	23.8
	指数	0.97	指数	0.85	指数	1.29	1.00
赤 塚 地 域	26	17.6	22	23.4	6	23.1	19.9
	指数	0.88	指数	1.18	指数	1.16	1.00
高島平 地 域	39	26.4	12	12.8	5	19.2	17.5
	指数	1.51	指数	0.73	指数	1.10	1.00

指数の値が大きいものとしては、高島平地域の町会・自治会活動の 1.51、志村地域のボランティア活動の 1.29、常盤台地域の趣味のグループの 1.25 といったところが挙げられる。

逆に、指数が小さいものとしては、板橋地域のボランティア活動の 0.51、常盤台地域の町会・自治会活動の 0.59、高島平地域の趣味のグループの 0.73 等が目立つところである。

この結果を地域毎に表したものが、次頁の図表21である。

図表21 地域毎の地域活動参加率指数比較



平均的な地域活動への参加率が 1.00 であることから、板橋地域で全ての活動への参加率が 1.00 を下回っている以外は、全ての地域で盛んな活動（指数が 1.00 より大きなもの）と、そうでない活動（指数が 1.00 未満のもの）とが明白になっており、地域により大きなバラツキがあることが分かる。

地域毎に分析してみる。

#### 《板橋地域》

全ての地域活動で 1.00 を下回っており、地域活動そのものが盛んでないことが伺われる。特にボランティア活動の指数は 0.51 という非常に低い値となっている。

#### 《常盤台地域》

趣味のグループの指数が 1.25 で目立って高い値である。ボランティア活動は平均に近い値であるが、町会・自治会活動の 0.59 は非常に低い値となっている。

#### 《志村地域》

ボランティア活動の指数が 1.29 と高く、町会・自治会活動・趣味のグループは比較的平均に近い値を示している。

#### 《赤塚地域》

比較的バラツキが少ない地域であるが、最も指数が高いのは趣味のグループであり、指数の高い順番は常盤台地域と同じである。

#### 《高島平地域》

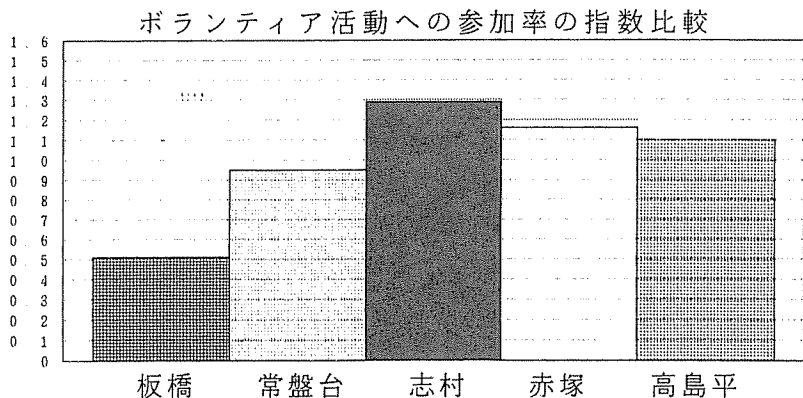
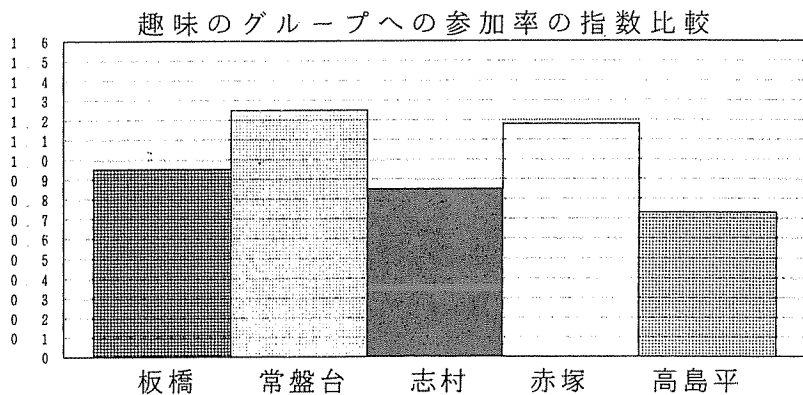
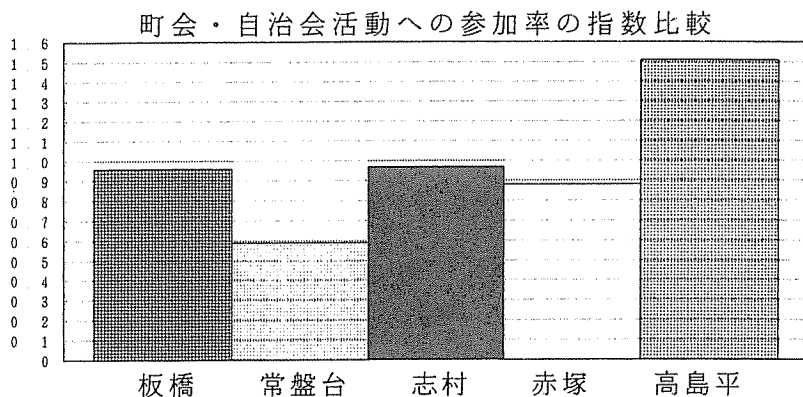
町会・自治会活動の指数が 1.51 と際立っており、ボランティア活動も 1.10 と平均を上回っているが、趣味のグループは 0.73 と低い値を示している。

### (2) 地域活動毎の参加率比較（地域別の分析）

前項では、地域毎の地域活動の参加率を指数化して比較を行ったが、ここで、更に、地域活動毎の参加率を、地域を横軸として比較してみる。

前項で求めた指数をもとに、地域活動毎の参加率指数を示したものが次頁の図表22である。

図表22 地域活動毎の参加率指数比較（地域別）



このグラフから最も明白なことは、町会・自治会活動への参加率の指数と、趣味のグループへの参加率の指数が、相反しているということである。

町会・自治会活動への参加率指数の高い順番が高島平・志村・板橋・赤塚・常盤台であるのに対し、趣味のグループへの参加率指数は、その全く逆の順番となっている。

このことは、町会・自治会活動の盛んな地域では趣味のグループ活動は盛んではなく、趣味のグループ活動が盛んな地域では町会・自治会活動は盛んではないことを示しているのではないだろうか。

そして、それぞれを代表する地域が、高島平地域と常盤台地域である。

そこで、次項では、この2つの地域に的を絞り、平成13年3月のアンケート実施後に行った、町会・自治会活動に関する聴き取り調査（各地域の町会・自治会役員への聴き取り調査）の内容等を更に深く分析することとする。

なお、ボランティア活動への参加率についても、その指数は地域により0.51から1.29まで大きなバラツキがあり、非常に興味深いものではあるが、以下の理由から今回は分析を行わないこととする。

- ① 平成13年3月のアンケート調査実施後に行った聴き取り調査等から、ボランティア活動の活動地域は、区内全域であったり、区外をも含んでいる場合があり、本章の「居住地域による特性」の分析にはそぐわないこと。
- ② 他の2つの地域活動との相関関係が明白でないこと。
- ③ ボランティア活動に参加していると回答した人数は、アンケート全体でも26人、地域毎の人数も3～8人と非常に少ないため、数値としての信頼性が希薄であること。

### (3) 町会・自治会活動に関する聴き取り調査から

当分科会では、区民のコミュニティに対する意識調査（アンケート）実施後、「1：町会・自治会活動」「2：趣味のグループ・団体活動」「3：ボランティア活動」の3つの切り口で、更に、それらの活動の実態を分析するため、それぞれの活動の当事者として活動している役員等に対する聞き取り調査を行った。

前項で述べた、常盤台地域と高島平地域の比較を行うため、この聞き取り調査のうちの「1：町会・自治会活動」の役員に対しての聞き取り調査の内容を、より深く分析してみる。

なお、分析を行うにあたり、板橋区の町会・自治会組織等について、以下のとおり整理しておく。

- ① 板橋区には200余の町会・自治会があり、区内の18の出張所の区域毎に、支部（団体組織）を形成していて、町会・自治会独自の活動の他に、支部としての活動も行っている。（ただし、全ての町会・自治会が支部に加入しているわけではない。）
- ② 区内の18の出張所の区域毎に、青少年健全育成地区委員会があり、区は、青少年の健全育成のための各種事業を委員会に委託している。なお、青少年健全育成地区委員会の委員・役員等は区域内の町会・自治会からの推薦を受けて決定している。

#### (ア) 常盤台地域について

常盤台地域の聞き取り調査を行うにあたり、第2章2(2)等で記述したとおり、板橋区基本計画に掲載されている地域特性や区民のコミュニティに対する意識調査の結果に基づき、いくつかの仮説を立ててみた。

聞き取り調査では、この仮説に対する町会・自治会役員の意見を聴取したが、まさに、その内容は、仮説を裏付けるものとなった。

役員の意見から得られた常盤台地域の特性をまとめると、以下のとおりとなる。



- ①緑が豊かな自然環境に恵まれた地域であること、常盤台地区に代表されるような高級住宅街と呼ばれる地域や、桜川地区のような閑静な住宅街が多いこと、有楽町線、東武東上線、川越街道、環状7号線などが整備され交通利便性は高いことにより、町会・自治会に何も求めなくても不自由のない生活ができること。
- ②木造アパートや、近年増加している集合住宅に短期間入居する若年層、特に単身世帯については、町会・自治会への意識が低いこと。必要性を感じないこと。
- ③高級住宅街等もあり、高学歴の住民が多く、地域よりも個人を優先する土地柄であるため、町会・自治会活動より、趣味のグループ・団体活動が盛んであること。

生活環境が良好な地域や高級住宅街等においては、町会・自治会活動より趣味のグループ・団体活動の方が盛んとなること。また、夜だけ帰宅し就寝するような単身世帯等の多い地域では、町会・自治会活動は盛んにはならないこと。といった傾向が伺われる。

なお、聞き取り調査をお願いした町会役員からは、必要性が希薄であるとは言え、地域の活性化等のためには町会・自治会活動は盛んでなければならぬとの意見をいただいております、大きな危機感を抱いているようであった。

また、町会役員からは、町会・自治会活動が盛んでない要因として、地域特性以外に、以下の5点が挙げられた。

- ①活動の記録が残されていないことが多い。口頭による報告・連絡が主であり、詳細な情報が伝わらない。
- ②事業計画等が役員だけで決められることが多く、透明性に欠ける。
- ③区の委託事業等が多く、自主的な活動が阻害されている。
- ④活動が役員個人の資質に左右される。
- ⑤青少年健全育成地区委員が町会からの推薦によるにもかかわら

ず、町会と青少年健全育成地区委員会との連携が必ずしも図られていない。

町会・自治会活動が盛んでないが故の問題点とも見える。地域特性の分析に加え、これらの要因を解決することも、町会・自治会活動を盛んにする方策となるのではないだろうか。

### (イ) 高島平地域について

第2章4(4)アでも記述したが、高島平地域は、高島平団地に代表される「同時期に、同年代が、同じ環境で、同じような生活を開始した」という地域が多く、入居と同時に団地自治体等が形成され、同じ問題に取り組み解決してきたという地域特性がある。

近年は高齢化が進み、入居した当時とは環境等も変化してきているが、依然として町会・自治会活動の盛んな地域である。

聞き取り調査では、町会発足当時から広報誌を発行していることや、自主防災組織が定期的に行う防災訓練や警察と連携した防犯活動、また、環境衛生面では、啓発冊子を毎月全戸配付してリサイクル活動に取り組む等、地域が一丸となって地域の問題に積極的に取り組んでいる姿が伺われた。

高齢化が進み、子どもが少なくなったとはいえ、青少年健全育成活動も非常に盛んで、潮干狩り・卓球・ボーリング・ラジオ体操等が行われている。また、町会の青少年健全育成部でも、学校の校庭でキャンプを実施する等、子どもを守るのは町会の責務であるとの意識が定着しており、こういった活動に対しては、学校教師も積極的に協力している。

最近では、福祉部が立ち上がり、輪投げや卓球等の高齢者向けスポーツ事業も展開しているとのことである。

このように、町会・自治会活動は非常に盛んであるが、区民のコミュニティに対する意識調査からは、趣味のグループ・団体活動は盛んではないという結果が出ている。

その要因としては、前述のとおり、町会活動のメニューの中で多くのスポーツ活動等が行われていることがあげられるのではな

いだろうか。町会・自治会の中に趣味活動の様々なメニューが用意されているので、町会とは別の趣味のグループ・団体に所属する必要がないということになる。

この町会には、部員数30名程度の少年野球チームがあるが、町会にこのようなチームがなければ、独自に趣味のグループ・団体を発足させなければならないことになる。

近年始まった高齢者向けの輪投げや卓球等の活動についても同様のことが言える。

この地域においては、趣味の活動も、多くの部分で、町会が母体となっているということであろう。

### (ウ) 両地域を比較して

本項では、区民のコミュニティに対する意識調査（アンケート）の分析から得られた「町会・自治会活動の盛んな地域では趣味のグループ活動は盛んではなく、趣味のグループ活動が盛んな地域では町会・自治会活動は盛んではない」という結果について、アンケート実施後に行った町会・自治会活動に関する聴き取り調査の内容に基づき分析を行ったが、アンケートで得られた結果が裏付けられ、その要因が見えてきた。

アンケートからは、高島平地域は、趣味のグループ・団体活動は盛んではないという分析結果が得られているが、実態は、趣味の活動も多くの部分で町会が母体となっており、町会・自治会を母体とした包括的なコミュニティが形成されている地域と言える。

常盤台地域は、町会・自治会活動は盛んではないが、地域の特性として「個」を大切にするコミュニティが形成されている。町会・自治会活動が盛んでないことは、生活環境が良好であることにも起因していると見られ、その点は、地域の長所として維持していくべきである。

これらのことから、それぞれの居住地域で良好なコミュニティを形成していくためには、それぞれの地域で盛んでない活動を活発化させることも必要ではあるが、地域の長所を更に伸展させ、盛んな活動を、より活発化しながら、盛んでない活動を補完して

いくようなコミュニティ施策が、有効な施策ではないだろうか。

地域特性に応じた、柔軟なコミュニティ施策を展開することにより、それぞれの地域の住民が求める、豊かで良好なコミュニティが形成され、それが、板橋区全体の活性化につながっていくものとする。

区のコミュニティ施策は、地域の活性化により板橋区全体を活力あるものにしていくというものであるが、これは、板橋区基本計画で述べられている「活力ある緑と文化のまち“板橋”」実現のための施策の一部である。他の多くの施策と相まって、真に区民の求める「活力ある緑と文化のまち“板橋”」が実現されることを望む。

## 2. 日常生活で直面する諸問題の解決

区民のコミュニティに対する意識調査「地域活動に関するお伺い」では、日常生活で直面する32の状況を挙げて、そのような状況になった時の相談相手等を尋ねている。これにより区民が日常生活の中で発生する諸問題に対して、誰を頼りにし、どのように解決を図っているか等を知ることができる。本節では、日常生活で直面する諸問題への解決法について、区内全域での傾向及び地域ごとで比較することにより各地域特性を浮き彫りにする。

### (1) 区内全域の傾向

質問表で掲げた32項目に対して、自分（家族）で解決またはどのような相手に相談するかについて、最も回答率の高かった項目を集計したものが図表23である。

図表23 日常生活で直面する諸問題における相談相手など

で自分（家族）で解決	近所の人に相談	町会・自治会役員に相談	団体やサークルに相談	出張所に相談	区役所に相談	警察・消防署に相談	議員に相談	職場の人に相談	何もしない	その他
6	3	1	3	0	11	6	0	0	1	1

まず、この表を見てわかることは、区役所への期待の高さである。11項目において最も回答率が高くなっている。これに出張所及び警察・消防署に相談を加えると、過半数（17項目）の項目で区役所をはじめとする行政機関に相談ということになり、区民は日常生活での問題解決において行政機関を最も頼りにしていることがわかる。次に多いのは、自分（家族）で解決するといもので6項目、次いで近所の人に相談と団体やサークルに相談が各3項目となっている。

逆に、相談相手として回答率が低いのは、出張所、議員、職場

の人及び町会・自治会役員であり、わずか1項目において町会・自治会役員に相談というのが回答率でトップになっているに過ぎない。出張所を相談相手とする回答が少ないのは、区役所の出先機関ではあるが、区役所本庁に比べると事務の範囲が制限されるために、相談窓口としてはより広い権限を持つ区役所が選択されているものと考えられる。

最も回答率が高かった項目を相談相手別に記載すると以下のとおりとなる。

(区役所に相談)

- ・家族が寝たきりや痴呆になってしまった(38. 8%)
- ・一人暮らしの高齢者になった(37. 1%)
- ・近くの空き地を公園や子供の遊び場として利用したい(34. 3%)
- ・近隣に迷惑施設が計画された(31. 5%)
- ・軒先に蜂が巣をかけた(30. 9%)
- ・子供を預けられるところを知りたい(29. 8%)
- ・空き地に猫の死骸がある(28. 1%)
- ・一人暮らしの高齢者に何かしてあげたい(25. 8%)
- ・子供の通う学校に不満がある(24. 7%)
- ・資源リサイクルのために何かしたい(19. 9%)
- ・外国人と交流したい(18. 5%)

(警察署・消防署に相談)

- ・家の近くを怪しい人が歩き回っている(61. 4%)
- ・暴走族がうるさい(59. 4%)
- ・青少年の非行が気になる(37. 6%)
- ・近くの交差点に信号機を取り付けてほしい(36. 7%)
- ・隣の家から迷惑(騒音・悪臭・嫌がらせ等)を受けている(36. 1%)
- ・隣の家で幼児を虐待している気配がある(33. 7%)

(自分(家族)で解決)

- ・子育てについて悩んでいる(43. 1%)
- ・身内に不幸(葬式)ができた(41. 6%)

- ・パソコンの操作を習いたい(30. 5%)
- ・自分の子供が暴力をふるう(29. 4%)
- ・子供の不登校が気になる(28. 5%)
- ・安全な野菜を手に入れたい(24. 3%)

(近所の人に相談)

- ・良い医者を知りたい(38. 6%)
- ・近所の子供のいたずらに困っている(26. 0%)
- ・最近、隣の人を見かけなくなった(24. 5%)

(地域の団体やサークルに相談)

- ・趣味やスポーツを一緒に行う仲間がほしい(25. 3%)
- ・ボランティア活動に参加したい(21. 2%)
- ・手話を習いたい(19. 9%)

(町会・自治会の役員に相談)

- ・ごみ出しのルールを守らない人がいる(33. 9%)

## (2) 地域ごとの比較

図表23で表した日常生活で直面する諸問題における相談相手などを地域別に集計したものが図表24である。

図表24 日常生活で直面する諸問題における相談相手など一地域別一

	自分で解決(家族)	近所の人に相談	町会・自治会役員に相談	団体やサークルに相談	出張所に相談	区役所に相談	警察・消防署に相談	議員に相談	職場の人に相談	何もしない	その他
板橋	7	4	1	1	0	13	6	0	0	1	0
常盤台	8	3	0	3	0	9	7	0	0	1	1
志村	7	3	2	4	0	10	6	0	0	1	0
赤塚	5	4	1	3	1	11	6	0	0	1	1
高島平	7	2	2	2	1	10	7	0	0	1	1
区全域	6	3	1	3	0	11	6	0	0	1	1

全体的な傾向としては、各地域とも似てはいるが、若干の差異が存在している。この差異が地域特性になって現れていると考えられ、特徴的な部分を挙げれば以下ようになる。

#### (行政機関への相談)

区役所をはじめとする行政機関に相談するとした回答がどの地域でも多いが、その中でも、板橋地域は19項目と最も多い。これは地域内に区役所が存在し、地理的に身近な存在として受け入れられていることがその理由であると考えられる。板橋地域がその他の地域と比べて特徴的なのは、「手話を習いたい」と「外国人と交流したい」場合に区役所に相談するとした回答率が高いことである。他の地域では団体やサークルに相談することが多いものでも区役所が頼りにされているという傾向がうかがえる。

また、赤塚地域、高島平地域も行政機関に相談するとした回答が多い地域である。この二つの地域では、相談相手として出張所があげられているというのも特徴的である。この二つの地域は区役所から最も遠く、地理的条件がその原因であろう。赤塚地区には支所があり、高島平出張所の事務取り扱い件数は区内の出張所でトップであること等を考慮すると、両地域では区役所の出先機関としての出張所の存在が区民の生活に深くに浸透していると考えられる。

一方で、常盤台地域と志村地域は行政機関への相談は16項目と最も少ない。その半面で、常盤台地域では、自分（家族）で解決するとする回答が最も多くなっている。また、志村地域では、町会・自治会役員と団体やサークルに相談するというのが多くなっている。

#### (自分（家族）で解決)

日常生活で直面する問題を自分（家族）で解決するとしたなかで、特徴的なのは常盤台地区である。8項目と最も多い。常盤台地域では、他の地域と比べて「子供の通う学校に不満がある」や「安全な野菜を手に入れたい」「外国人と交流したい」場合にも、自分（家族）で解決するとしている。前節でも述べているが、個を大切にするという地域の特徴が現れていると言える。



(近所の人、町会・自治会、団体やサークルに相談)

近所の人に相談するのは、板橋地域及び赤塚地域で高くなっている。また、町会・自治会役員に相談するというのは志村地域及び高島平地域で、地域の団体やサークルに相談するというのは志村地域でその傾向が高くなっている。地域活動への参加状況で、町会・自治会、ボランティア活動への参加率が高いところは、それに沿うような形で町会等の役員や地域の団体やサークルに相談することが多くなる傾向がある。

以上をまとめ、日常生活で直面する諸問題の解決法に関して地域特性として表現すると次のようになる。

#### 《板橋地域》

板橋地域は、日常生活で直面する問題の解決に行政機関を最も頼りにしている地域である。区役所が地域内にあることがその理由となっていると考えられる。自分（家族）で解決、近所の人に相談するという傾向も高いが、団体やサークルを相談相手とすることは少ない。板橋地域ではボランティア活動をはじめとした地域活動そのものが盛んでないことに起因していると考えられる。

#### 《常盤台地域》

常盤台地域では、日常生活での問題を自分（家族）で解決しようとする傾向が強く、反面で区役所や出張所の行政機関や町会・自治会役員は頼りにされることが少ない地域である。常盤台地域は町会・自治会活動への参加率が低い一方で、「個」を大切にしている地域といわれていることがうなずける。

#### 《志村地域》

志村地域では、常盤台地域と同様、区役所等の行政機関を頼りにすることは少ない。しかしながら常盤台地域と異なり、町会・自治会の役員、団体やサークルに相談することが多くなっているのが特徴である。理由としては、他の地域に比べてボランティア活動が盛んな地域であることが考えられる。

#### 《赤塚地域》

赤塚地域は、日常生活の問題解決に行政機関に相談する傾向が

強い地域である。板橋地域と異なる点は、行政機関の一つとして出張所の位置付けが高いということである。地理的に区役所から遠いということがそうさせている原因と考えられる。赤塚地域の傾向は区全体のそれに似ており、板橋区内においては平均的な傾向を示す地域であると言える。

#### 《高島平地域》

高島平地域も赤塚地域同様、行政機関を頼りにするが傾向が強い。また、相談の相手方として出張所の位置付けが高いところも赤塚地域に類似している。地域内の町会・自治会への参加率が高いことを反映して、町会・自治会の役員に相談することも多い地域である。

### (3) 資 料

質問に掲げた32項目に関する地域別の集計結果を次頁以降に示す。

単位：％、有効回答数は次のとおり

板橋地域　：126、常盤台地域：68、志村地域　：127

赤塚地域　：97、高島平地域：107

各項目とも地域内で最も回答率が高かったところには網掛けをしてある。

図表25

1 子育てについて悩んでいる (単位:%)

地域名	決自分で解	近所に相談の人	治町会・役員	サ会・クル	相談出張所に	相区役所に	消警署に・	談議員に相	に職場の人の	いもしな	その他	無回答	合計
板橋	46.0	8.7	0.0	1.6	1.6	5.6	0.8	0.0	1.6	1.6	9.5	23.0	100.0
常盤台	41.2	10.3	0.0	2.9	0.0	2.9	0.0	0.0	4.4	2.9	13.2	22.1	100.0
志村	47.2	9.4	0.0	0.0	0.8	2.4	0.0	0.8	0.8	0.8	11.0	26.8	100.0
赤塚	44.3	12.4	0.0	2.1	1.0	6.2	0.0	0.0	0.0	0.0	13.4	20.6	100.0
高島平	36.4	11.2	0.0	3.7	2.8	2.8	0.0	0.0	2.8	0.0	19.6	20.6	100.0

2 子供を預けられるところを知りたい (単位:%)

板橋	7.9	14.3	0.0	0.8	4.8	38.9	0.0	0.0	0.8	2.4	6.3	23.8	100.0
常盤台	5.9	10.3	0.0	1.5	16.2	29.4	1.5	0.0	0.0	5.9	7.4	22.1	100.0
志村	7.1	13.4	1.6	1.6	10.2	26.8	0.0	0.8	0.8	0.0	10.2	27.6	100.0
赤塚	11.3	6.2	0.0	1.0	21.6	26.8	0.0	0.0	0.0	1.0	9.3	22.7	100.0
高島平	7.5	12.1	0.9	1.9	17.8	27.1	0.0	0.0	0.0	0.0	11.2	21.5	100.0

3 自分の子供が暴力をふるう (単位:%)

板橋	31.7	5.6	0.0	1.6	0.0	11.1	16.7	0.0	2.4	1.6	7.9	21.4	100.0
常盤台	27.9	2.9	0.0	5.9	0.0	4.4	16.2	0.0	1.5	0.0	16.2	25.0	100.0
志村	27.6	2.4	1.6	1.6	2.4	12.6	10.2	0.0	0.0	0.8	9.4	31.5	100.0
赤塚	33.0	3.1	1.0	8.2	3.1	4.1	14.4	0.0	1.0	0.0	9.3	22.7	100.0
高島平	29.0	1.9	0.9	2.8	2.8	5.6	16.8	0.0	0.9	0.0	17.8	21.5	100.0

4 近所の子供のいたずらに困っている (単位:%)

板橋	9.5	27.8	11.1	1.6	1.6	3.2	19.0	0.0	0.8	0.8	4.8	19.8	100.0
常盤台	10.3	30.9	8.8	1.5	1.5	4.4	7.4	0.0	0.0	2.9	8.8	23.5	100.0
志村	9.4	25.2	13.4	0.8	3.9	2.4	11.0	0.0	0.0	3.1	5.5	25.2	100.0
赤塚	9.3	30.9	9.3	1.0	0.0	3.1	16.5	0.0	1.0	1.0	6.2	21.6	100.0
高島平	6.5	18.7	19.6	2.8	3.7	2.8	18.7	0.0	0.0	0.9	7.5	18.7	100.0

5 青少年の非行が気になる (単位:%)

板橋	4.8	2.4	5.6	0.8	3.2	5.6	38.1	0.0	0.0	11.9	5.6	22.2	100.0
常盤台	7.4	5.9	2.9	5.9	1.5	4.4	33.8	0.0	0.0	13.2	5.9	19.1	100.0
志村	4.7	3.1	6.3	3.9	0.8	3.9	37.8	1.6	0.0	9.4	3.9	24.4	100.0
赤塚	3.1	4.1	2.1	1.0	8.2	3.1	43.3	0.0	1.0	7.2	5.2	21.6	100.0
高島平	3.7	4.7	3.7	3.7	2.8	6.5	34.6	0.9	1.9	10.3	6.5	20.6	100.0

6 子供の不登校が気になる (単位:%)

板橋	37.3	4.8	1.6	3.2	1.6	11.9	0.8	0.0	1.6	1.6	11.9	23.8	100.0
常盤台	25.0	0.0	0.0	10.3	0.0	16.2	0.0	0.0	2.9	2.9	19.1	23.5	100.0
志村	26.8	7.1	3.1	5.5	0.8	10.2	0.8	0.8	0.8	0.8	12.6	30.7	100.0
赤塚	23.7	5.2	2.1	6.2	7.2	10.3	0.0	0.0	1.0	1.0	19.6	23.7	100.0
高島平	28.0	6.5	0.0	5.6	5.6	9.3	0.0	0.9	0.9	0.0	21.5	21.5	100.0

7 子供の通う学校に不満がある (単位:%)

板橋	15.9	4.0	1.6	2.4	2.4	29.4	1.6	0.0	0.8	4.0	13.5	24.6	100.0
常盤台	23.5	5.9	0.0	2.9	1.5	19.1	0.0	0.0	1.5	1.5	17.6	26.5	100.0
志村	12.6	6.3	5.5	4.7	0.8	22.0	0.0	2.4	0.0	3.1	11.8	30.7	100.0
赤塚	11.3	4.1	1.0	5.2	4.1	30.9	1.0	3.1	0.0	2.1	13.4	23.7	100.0
高島平	11.2	6.5	0.9	5.6	3.7	21.5	1.9	1.9	1.9	3.7	18.7	22.4	100.0

8 学校でのいじめが気になる (単位:%)

板橋	22.2	5.6	2.4	4.0	1.6	11.9	7.1	0.0	0.8	3.2	16.7	24.6	100.0
常盤台	14.7	2.9	1.5	5.9	0.0	14.7	2.9	0.0	2.9	2.9	25.0	26.5	100.0
志村	21.3	4.7	0.0	7.9	0.0	15.0	1.6	0.8	0.0	1.6	15.7	31.5	100.0
赤塚	17.5	4.1	1.0	5.2	4.1	16.5	3.1	0.0	0.0	2.1	22.7	23.7	100.0
高島平	11.2	11.2	0.9	10.3	4.7	10.3	2.8	0.9	0.0	0.0	24.3	23.4	100.0

## 9 良い医者を知りたい

(単位:%)

地域名	決自分で解	に近所の人	治町会・役員	サ団体や	出張所に	相談所に	区役所に	消防署に	警察署に	議員に相	談員に相	に職場の人	いもしな	その他	無回答	合計
板橋	15.1	38.1	1.6	2.4	1.6	11.9	0.0	0.0	0.0	6.3	0.8	4.8	17.5	100.0		
常盤台	19.1	45.6	1.5	2.9	0.0	4.4	0.0	0.0	0.0	5.9	0.0	5.9	14.7	100.0		
志村	18.9	35.4	3.1	1.6	0.8	7.1	0.8	0.0	0.0	0.8	0.8	7.9	22.8	100.0		
赤塚	6.2	41.2	1.0	2.1	5.2	9.3	1.0	0.0	4.1	1.0	9.3	19.6	100.0			
高島平	16.8	38.3	1.9	2.8	4.7	8.4	0.9	0.0	4.7	0.9	4.7	15.9	100.0			

## 10 家族が寝たきりや痴呆になってしまった

(単位:%)

地域名	決自分で解	に近所の人	治町会・役員	サ団体や	出張所に	相談所に	区役所に	消防署に	警察署に	議員に相	談員に相	に職場の人	いもしな	その他	無回答	合計
板橋	15.1	0.0	4.8	3.2	7.1	44.4	0.0	0.0	0.0	0.0	1.6	4.8	19.0	100.0		
常盤台	7.4	1.5	1.5	4.4	19.1	39.7	0.0	0.0	2.9	0.0	5.9	17.6	100.0			
志村	11.0	2.4	3.1	3.1	7.1	40.9	0.0	0.8	0.0	0.0	7.9	23.6	100.0			
赤塚	10.3	1.0	2.1	4.1	21.6	36.1	0.0	1.0	0.0	0.0	4.1	19.6	100.0			
高島平	11.2	2.8	0.9	3.7	25.2	30.8	0.0	2.8	0.0	0.0	4.7	17.8	100.0			

## 11 一人暮らしの高齢者になった

(単位:%)

地域名	決自分で解	に近所の人	治町会・役員	サ団体や	出張所に	相談所に	区役所に	消防署に	警察署に	議員に相	談員に相	に職場の人	いもしな	その他	無回答	合計
板橋	11.9	0.8	7.9	1.6	7.1	43.7	0.0	0.0	0.0	0.0	2.4	4.0	20.6	100.0		
常盤台	10.3	2.9	8.8	4.4	13.2	32.4	0.0	0.0	0.0	0.0	1.5	5.9	20.6	100.0		
志村	15.7	1.6	5.5	2.4	9.4	37.8	0.0	0.0	0.0	0.0	2.4	2.4	22.8	100.0		
赤塚	11.3	4.1	6.2	1.0	23.7	35.1	0.0	0.0	1.0	1.0	2.1	14.4	100.0			
高島平	16.8	7.5	1.9	3.7	19.6	33.6	0.0	1.9	0.0	0.9	1.9	12.1	100.0			

## 12 一人暮らしの高齢者に何かしてあげたい

(単位:%)

地域名	決自分で解	に近所の人	治町会・役員	サ団体や	出張所に	相談所に	区役所に	消防署に	警察署に	議員に相	談員に相	に職場の人	いもしな	その他	無回答	合計
板橋	6.3	4.8	8.7	9.5	9.5	27.8	0.0	0.0	0.0	0.0	7.9	4.8	20.6	100.0		
常盤台	5.9	7.4	7.4	20.6	7.4	23.5	0.0	0.0	0.0	0.0	1.5	7.4	19.1	100.0		
志村	5.5	1.6	6.3	10.2	11.8	27.6	0.0	1.6	0.8	5.5	3.9	25.2	100.0			
赤塚	7.2	5.2	6.2	13.4	18.6	18.6	0.0	0.0	0.0	6.2	5.2	19.6	100.0			
高島平	9.3	4.7	4.7	11.2	12.1	29.9	0.0	1.9	0.9	4.7	0.9	19.6	100.0			

## 13 近所の商店街がさびれてきた

(単位:%)

地域名	決自分で解	に近所の人	治町会・役員	サ団体や	出張所に	相談所に	区役所に	消防署に	警察署に	議員に相	談員に相	に職場の人	いもしな	その他	無回答	合計
板橋	6.3	4.8	20.6	6.3	0.0	4.8	0.0	0.0	0.0	0.0	30.2	5.6	21.4	100.0		
常盤台	0.0	4.4	14.7	4.4	0.0	4.4	0.0	1.5	0.0	0.0	36.8	5.9	27.9	100.0		
志村	5.5	2.4	16.5	4.7	0.0	6.3	0.8	3.1	0.8	27.6	3.1	29.1	100.0			
赤塚	2.1	7.2	17.5	8.2	1.0	5.2	0.0	3.1	0.0	27.8	9.3	18.6	100.0			
高島平	4.7	6.5	15.0	5.6	1.9	7.5	0.0	1.9	0.0	36.4	1.9	18.7	100.0			

## 14 安全な野菜を手に入れたい

(単位:%)

地域名	決自分で解	に近所の人	治町会・役員	サ団体や	出張所に	相談所に	区役所に	消防署に	警察署に	議員に相	談員に相	に職場の人	いもしな	その他	無回答	合計
板橋	23.0	23.8	3.2	8.7	1.6	4.8	0.0	0.0	2.4	7.1	4.8	20.6	100.0			
常盤台	25.0	16.2	5.9	16.2	2.9	1.5	0.0	0.0	1.5	4.4	8.8	17.6	100.0			
志村	26.0	22.8	3.1	11.8	0.8	3.9	0.0	0.0	2.4	0.0	3.9	25.2	100.0			
赤塚	17.5	19.6	4.1	16.5	2.1	4.1	0.0	1.0	0.0	6.2	9.3	19.6	100.0			
高島平	30.8	20.6	0.9	13.1	0.0	1.9	0.0	0.0	0.9	3.7	7.5	20.6	100.0			

## 15 ボランティア活動に参加したい

(単位:%)

地域名	決自分で解	に近所の人	治町会・役員	サ団体や	出張所に	相談所に	区役所に	消防署に	警察署に	議員に相	談員に相	に職場の人	いもしな	その他	無回答	合計
板橋	7.1	3.2	4.8	19.0	6.3	27.8	0.0	0.0	0.8	8.7	2.4	19.8	100.0			
常盤台	11.8	1.5	5.9	25.0	10.3	13.2	0.0	0.0	0.0	7.4	5.9	19.1	100.0			
志村	7.9	1.6	7.1	22.0	7.9	13.4	0.8	0.0	0.0	6.3	4.7	28.3	100.0			
赤塚	3.1	1.0	5.2	22.7	14.4	24.7	0.0	0.0	0.0	5.2	5.2	18.6	100.0			
高島平	12.1	2.8	6.5	18.7	5.6	21.5	0.0	0.0	0.0	11.2	0.9	20.6	100.0			

## 16 資源のリサイクルのために何かしたい

(単位:%)

地域名	決自分で解	に近所の人	治町会・役員	サ団体や	出張所に	相談所に	区役所に	消防署に	警察署に	議員に相	談員に相	に職場の人	いもしな	その他	無回答	合計
板橋	10.3	5.6	13.5	12.7	3.2	26.2	0.0	0.0	0.0	5.6	1.6	21.4	100.0			
常盤台	7.4	2.9	16.2	14.7	7.4	17.6	0.0	0.0	1.5	4.4	8.8	19.1	100.0			
志村	10.2	1.6	15.0	15.0	9.4	13.4	0.8	0.0	0.0	4.7	5.5	24.4	100.0			
赤塚	4.1	5.2	15.5	12.4	9.3	22.7	0.0	0.0	0.0	8.2	3.1	19.6	100.0			
高島平	10.3	3.7	15.0	14.0	7.5	20.6	0.0	0.0	0.0	5.6	2.8	20.6	100.0			

17 ごみ出しのルールを守らない人がいる (単位：%)

地区名	決自分で解	に近所談の人	治町会役・員自	サ団体クヤル	相出張所に	相談役所に	消警防署に・	談議員に相	に職場の人	い何もしな	その他	無回答	合計
板橋	8.7	21.4	33.3	4.0	1.6	7.1	0.0	0.0	0.0	6.3	1.6	15.9	100.0
常盤台	0.0	26.5	25.0	2.9	7.4	4.4	0.0	0.0	1.5	10.3	5.9	16.2	100.0
志村	5.5	24.4	34.6	2.4	3.9	5.5	1.6	0.0	0.0	2.4	1.6	18.1	100.0
赤塚	4.1	22.7	35.1	2.1	2.1	11.3	0.0	0.0	0.0	2.1	5.2	15.5	100.0
高島平	6.5	15.0	39.3	2.8	4.7	6.5	0.0	0.0	0.0	8.4	2.8	14.0	100.0

18 身内に不幸(葬式)ができた (単位：%)

地区名	決自分で解	に近所談の人	治町会役・員自	サ団体クヤル	相出張所に	相談役所に	消警防署に・	談議員に相	に職場の人	い何もしな	その他	無回答	合計
板橋	42.9	7.1	15.9	0.8	0.0	6.3	4.0	0.0	0.0	1.6	3.2	18.3	100.0
常盤台	47.1	14.7	8.8	0.0	0.0	7.4	0.0	0.0	0.0	2.9	2.9	16.2	100.0
志村	40.9	11.0	14.2	0.8	2.4	3.1	2.4	0.0	0.8	2.4	2.4	19.7	100.0
赤塚	36.1	12.4	17.5	0.0	3.1	1.0	4.1	0.0	2.1	0.0	5.2	18.6	100.0
高島平	43.9	12.1	11.2	2.8	4.7	3.7	2.8	0.0	0.9	0.0	2.8	15.0	100.0

19 暴走族がうるさい (単位：%)

地区名	決自分で解	に近所談の人	治町会役・員自	サ団体クヤル	相出張所に	相談役所に	消警防署に・	談議員に相	に職場の人	い何もしな	その他	無回答	合計
板橋	2.4	1.6	6.3	0.8	0.0	1.6	61.1	0.8	0.0	4.0	2.4	19.0	100.0
常盤台	0.0	2.9	5.9	0.0	1.5	1.5	52.9	2.9	1.5	7.4	2.9	20.6	100.0
志村	2.4	2.4	3.9	1.6	0.0	1.6	59.1	0.8	0.0	6.3	1.6	20.5	100.0
赤塚	3.1	1.0	1.0	2.1	3.1	0.0	61.9	2.1	0.0	4.1	2.1	19.6	100.0
高島平	1.9	1.9	1.9	0.9	0.0	5.6	60.7	1.9	0.0	9.3	0.0	15.9	100.0

20 隣の家から迷惑を受けている (単位：%)

地区名	決自分で解	に近所談の人	治町会役・員自	サ団体クヤル	相出張所に	相談役所に	消警防署に・	談議員に相	に職場の人	い何もしな	その他	無回答	合計
板橋	7.1	7.1	11.9	1.6	1.6	7.9	36.5	0.0	0.0	1.6	4.0	20.6	100.0
常盤台	1.5	11.8	13.2	1.5	1.5	8.8	32.4	0.0	0.0	1.5	8.8	19.1	100.0
志村	4.7	8.7	11.8	0.8	1.6	8.7	36.2	0.0	0.0	2.4	2.4	22.8	100.0
赤塚	9.3	9.3	3.1	0.0	3.1	8.2	42.3	1.0	0.0	2.1	4.1	17.5	100.0
高島平	6.5	5.6	17.8	0.9	2.8	8.4	32.7	0.0	0.9	1.9	3.7	18.7	100.0

21 隣の家で幼児を虐待している気配がある (単位：%)

地区名	決自分で解	に近所談の人	治町会役・員自	サ団体クヤル	相出張所に	相談役所に	消警防署に・	談議員に相	に職場の人	い何もしな	その他	無回答	合計
板橋	1.6	10.3	7.1	2.4	4.0	11.9	38.1	0.8	0.0	0.8	2.4	20.6	100.0
常盤台	0.0	17.6	4.4	1.5	7.4	14.7	29.4	0.0	0.0	1.5	5.9	17.6	100.0
志村	2.4	8.7	3.9	0.8	3.1	13.4	35.4	0.0	0.0	3.1	3.1	26.0	100.0
赤塚	1.0	6.2	1.0	2.1	8.2	16.5	40.2	2.1	0.0	0.0	3.1	19.6	100.0
高島平	0.9	12.1	8.4	0.9	9.3	17.8	25.2	0.0	0.0	3.7	4.7	16.8	100.0

22 家の近くを怪しいひとが歩きまわっている (単位：%)

地区名	決自分で解	に近所談の人	治町会役・員自	サ団体クヤル	相出張所に	相談役所に	消警防署に・	談議員に相	に職場の人	い何もしな	その他	無回答	合計
板橋	2.4	6.3	7.1	1.6	0.0	0.8	58.7	0.8	0.0	1.6	0.8	19.8	100.0
常盤台	0.0	8.8	4.4	0.0	0.0	0.0	64.7	1.5	0.0	1.5	2.9	16.2	100.0
志村	2.4	4.7	7.1	0.8	0.0	0.0	58.3	0.0	0.0	1.6	2.4	22.8	100.0
赤塚	2.1	2.1	1.0	0.0	2.1	2.1	70.1	1.0	0.0	0.0	1.0	18.6	100.0
高島平	0.9	9.3	6.5	0.0	0.9	1.9	59.8	0.0	0.0	2.8	1.9	15.9	100.0

23 最近、隣の人を見かけなくなった (単位：%)

地区名	決自分で解	に近所談の人	治町会役・員自	サ団体クヤル	相出張所に	相談役所に	消警防署に・	談議員に相	に職場の人	い何もしな	その他	無回答	合計
板橋	0.8	22.2	11.1	0.8	0.8	7.1	21.4	0.8	0.0	11.9	0.8	22.2	100.0
常盤台	0.0	26.5	13.2	0.0	0.0	2.9	29.4	0.0	0.0	5.9	4.4	17.6	100.0
志村	1.6	24.4	14.2	0.0	1.6	3.9	21.3	0.0	0.0	6.3	2.4	24.4	100.0
赤塚	2.1	28.9	6.2	0.0	5.2	5.2	24.7	1.0	0.0	4.1	3.1	19.6	100.0
高島平	1.9	23.4	8.4	0.0	0.9	5.6	23.4	1.9	0.0	9.3	4.7	20.6	100.0

24 近くの空き地を公園や子供の遊び場として利用したい (単位：%)

地区名	決自分で解	に近所談の人	治町会役・員自	サ団体クヤル	相出張所に	相談役所に	消警防署に・	談議員に相	に職場の人	い何もしな	その他	無回答	合計
板橋	1.6	4.0	6.3	1.6	5.6	43.7	3.2	2.4	0.0	6.3	3.2	22.2	100.0
常盤台	0.0	5.9	11.8	2.9	11.8	36.8	0.0	0.0	0.0	5.9	2.9	22.1	100.0
志村	2.4	2.4	15.7	3.9	6.3	36.2	0.8	0.8	0.0	5.5	1.6	24.4	100.0
赤塚	3.1	1.0	12.4	4.1	13.4	29.9	1.0	3.1	0.0	8.2	3.1	20.6	100.0
高島平	3.7	2.8	16.8	0.9	14.0	25.2	2.8	3.7	0.0	7.5	3.7	18.7	100.0

25 空き地に猫の死骸がある (単位:%)

地区名	決自分で解	に近所の人	治町会役員	サ団体・クル	相談所に	出張所に	区役所に	消防署に	警察署に	議員に相	職場に相	いもしな	その他	無回答	合計
板橋	3.2	3.2	6.3	0.8	6.3	35.7	11.1	0.0	0.0	9.5	3.2	20.6	100.0		
常盤台	2.9	2.9	4.4	1.5	19.1	30.9	1.5	0.0	0.0	13.2	5.9	17.6	100.0		
志村	3.1	3.1	5.0	0.0	12.6	24.4	7.9	0.0	0.0	12.6	6.3	24.4	100.0		
赤塚	4.1	3.1	3.1	1.0	15.5	26.8	11.3	1.0	0.0	10.3	4.1	19.6	100.0		
高島平	1.9	6.5	6.5	0.0	20.6	24.3	8.4	1.9	0.0	9.3	4.7	15.9	100.0		

26 近くの交差点に信号機を取り付けて欲しい (単位:%)

板橋	1.6	1.6	3.2	0.0	0.8	23.0	38.1	3.2	0.0	4.8	1.6	22.2	100.0
常盤台	0.0	1.5	4.4	0.0	2.9	20.6	39.7	0.0	0.0	7.4	2.9	20.6	100.0
志村	1.6	0.0	8.7	0.8	3.1	16.5	33.9	3.9	0.0	5.5	0.8	25.2	100.0
赤塚	3.1	0.0	4.1	0.0	3.1	20.6	42.3	6.2	0.0	3.1	0.0	17.5	100.0
高島平	0.0	0.0	3.7	0.0	6.5	21.5	32.7	8.4	0.0	6.5	2.8	17.8	100.0

27 軒先に蜂が巣をかけた (単位:%)

板橋	7.9	5.6	5.6	1.6	4.8	37.3	10.3	0.0	0.0	3.2	1.6	22.2	100.0
常盤台	13.2	2.9	0.0	0.0	19.1	26.5	11.8	0.0	0.0	5.9	4.4	16.2	100.0
志村	13.4	2.4	4.7	0.0	10.2	31.5	7.1	0.8	0.0	2.4	3.1	24.4	100.0
赤塚	12.4	6.2	3.1	1.0	11.3	33.0	9.3	0.0	0.0	3.1	1.0	19.6	100.0
高島平	12.1	4.7	2.8	0.9	24.3	23.4	7.5	0.0	0.9	0.0	5.6	17.8	100.0

28 近隣に迷惑施設が計画された (単位:%)

板橋	3.2	2.4	8.7	1.6	0.0	38.9	14.3	1.6	0.8	4.8	3.2	20.6	100.0
常盤台	1.5	8.8	14.7	1.5	4.4	32.4	4.4	0.0	2.9	5.9	2.9	20.6	100.0
志村	2.4	2.4	12.6	1.6	8.7	30.7	2.4	4.7	1.6	4.7	1.6	26.8	100.0
赤塚	3.1	3.1	9.3	2.1	8.2	34.0	7.2	5.2	1.0	5.2	0.0	21.6	100.0
高島平	1.9	7.5	13.1	4.7	7.5	23.4	11.2	3.7	0.0	5.6	1.9	19.6	100.0

29 パソコンの操作を習いたい (単位:%)

板橋	30.2	2.4	0.8	8.7	4.8	19.0	0.0	0.0	6.3	3.2	5.6	19.0	100.0
常盤台	32.4	4.4	2.9	4.4	5.9	13.2	0.0	0.0	5.9	1.5	13.2	16.2	100.0
志村	32.3	2.4	1.6	14.2	3.9	11.0	0.0	0.0	4.7	3.9	4.7	21.3	100.0
赤塚	27.8	1.0	1.0	15.5	6.2	10.3	1.0	0.0	7.2	1.0	8.2	20.6	100.0
高島平	31.8	3.7	0.9	17.8	4.7	11.2	0.0	0.0	2.8	2.8	5.6	18.7	100.0

30 手話を習いたい (単位:%)

板橋	19.8	0.8	0.8	13.5	6.3	27.0	0.0	0.0	0.8	2.4	5.6	23.0	100.0
常盤台	13.2	1.5	2.9	22.1	8.8	16.2	0.0	0.0	2.9	4.4	10.3	17.6	100.0
志村	13.4	0.0	2.4	22.8	3.9	13.4	0.8	0.0	2.4	7.1	5.5	28.3	100.0
赤塚	16.5	1.0	0.0	17.5	11.3	16.5	1.0	0.0	2.1	5.2	9.3	19.6	100.0
高島平	15.9	2.8	0.9	25.2	7.5	15.9	0.9	0.0	0.9	5.6	4.7	19.6	100.0

31 外国人と交流したい (単位:%)

板橋	19.0	3.2	0.8	12.7	1.6	23.8	0.0	0.0	1.6	7.1	7.9	22.2	100.0
常盤台	20.6	1.5	2.9	14.7	2.9	19.1	0.0	0.0	0.0	4.4	14.7	19.1	100.0
志村	16.5	0.0	0.8	16.5	3.1	18.9	0.8	0.0	2.4	7.9	6.3	26.8	100.0
赤塚	17.5	1.0	0.0	19.6	6.2	17.5	1.0	0.0	1.0	6.2	8.2	21.6	100.0
高島平	14.0	0.9	0.9	19.6	5.6	14.0	1.9	0.0	2.8	11.2	6.5	22.4	100.0

32 趣味やスポーツと一緒に仲間が欲しい (単位:%)

板橋	21.4	7.1	0.0	21.4	3.2	11.9	0.0	0.0	4.0	3.2	6.3	21.4	100.0
常盤台	16.2	5.9	10.3	33.8	2.9	5.9	0.0	0.0	0.0	0.0	10.3	14.7	100.0
志村	17.3	8.7	3.9	22.0	3.1	4.7	0.0	0.0	5.5	6.3	4.7	23.6	100.0
赤塚	21.6	3.1	1.0	29.9	8.2	3.1	0.0	0.0	4.1	3.1	6.2	19.6	100.0
高島平	26.2	5.6	4.7	24.3	3.7	3.7	0.9	0.0	5.6	2.8	5.6	16.8	100.0

### 3. 自由意見の分析

#### (1) 自由意見について

コミュニティ意識調査では、さいごのフェイスシートの末尾で、「地域活動やそれに対する区の施策についてなど、どんなことでも結構ですから、あなたのご意見を下欄に自由にお書き下さい」(問15)という問いかけをした。

それに対して、何らかの記入をしてくれた区民は183名だった。そこに見られた意見、要望、感想、批判その他を居住地域別に紹介したのが以下である。本来は内容、性格をもとに整理すべきだが、区民の生の声をそのまま紹介することも意味があると考え、とくに編集はせず、原文をコンパクトにするなどの調整を加えただけで、掲載することとした。

第2章で分析されているように、5つの地域はそれぞれの地域特性があり、全体的に見た場合は、特性が浮き彫りにされているだろう。たとえば、常盤台地域は良好な住宅地が多く、個を大事にする傾向があり、自治会活動がそれほど活発でない。あるいは、高島平地域では同時期同年代層入居の地区が多く、同質性やコミュニティ意識が高いといった特徴である。

自由意見にもそうした特性が反映されていると思われるが、各地域は相互に連担しており、いわゆるグリーゾーンも広く存在している。昨今の情報化、生活圏拡大の時代においては、地域による異質性よりは共通性の方が大きくなっているとも思われる。

いずれにしても、地域社会や区の施策に対する意見は多様であり、既存の情報サービスや区施策を十分に把握していない例も見られるが、行政サイドとしてはそれらも含めて課題と受け取らなければならないだろう。情報が末端までスムーズに届いているかどうかは重要な問題だからである。居住歴は30年以上の人が比較的に多く、板橋区は定着性が高い地域であることがうかがわれる。コミュニティ意識も高いとっていいのではないだろうか。また、そういう人が自由意見を述べてくれていると思われる。

フェイスシートでは、年代は5歳区分、居住歴は、1年未満、5年未満、10年未満、20年未満、30年未満、30年以上に分かれているが、ここでは、基本的な属性として、10歳きざみの年齢と性別、フェイスシート通りの居住歴を付した。

## (2) 板橋地域の自由意見

- ・文化会館が少ない。時間利用の面で弾力的運用を望む。文化活動の支援が不足(50代、男性、30年未満)
- ・いこいの家など、区の施設をもっと安く、簡単に使用したい。(60代、女性、30年以上)
- ・区の行事は隔年くらいに。無駄な工事が多い。(50代、男性、30年以上)
- ・退職後、地域とどう関わることがおおきな関心事。(50代、男性、10年未満)
- ・空地进行を畑に使っているが、公平な利用を望む。夏は匂ってくる。(60代、女性、30年未満)
- ・非常時の拡声器の感度が不良。(50代、男性、30年以上)
- ・コントラクトブリッジの講習会を望む。(70代、女性、30年以上)
- ・近々、閉店するので、ボランティアをやりたい。その情報がほしい。(75歳以上、女性、1年未満)
- ・議員活動が見えてこない。区議会、都議会が本当に必要なのか、議員は分かっているのだろうか。(40代、男性、5年未満)
- ・長年、住んでいるが、情報がよく入らず、分からない。(50代、女性、30年以上)
- ・青色歩道区分内に商業看板や自転車を置かないように取り締まってほしい。老人には辛いことがある。ゴミ出しルールを守らない人がいるが、いい方法はありませんか。(75歳以上、女性、30年以上)
- ・英語を話せるようになりたいので、リーズナブルな価格の教室、あるいは外国人と接する機会を作ってほしい。(20代、女性、5年未満)



- ・狭心症になってから、ビリヤードやチェス教室などで区外に行っているが、区内にあるとよい。(60代、女性、30年以上)
- ・もっと憩いの家や娯楽センターがほしい。(70代、女性、30年以上)
- ・地域活動組織が古くから住んでいる人で構成されており、新規参入者には入りにくい気がする。(30代、男性、1年未満)
- ・1カ月か2カ月に一回程度、フリーマーケットをやってほしい。(30代、女性、10年未満)
- ・老人福祉に熱心な区政と聞いて、豊島区から越してきた。期待している。(70代、女性、10年未満)
- ・区主催のバスハイクはよかった。費用は少し高くてもお弁当があるとよい。ふれあい館の使用は60歳以上だが、夫婦で120歳以上にしてもらえないか。(60代、男性、30年以上)
- ・町会には必要でない活動もある。悪習慣になっているような不必要なものは廃止した方がいい。(30代、女性、30年以上)
- ・町会・自治会は親睦のためか、防災のためか、行政とのためか、基本的なところが分からない。また、他区の趣味教室に参加して10年になるが、他区の情報や交流があるといい。(70代、女性、5年未満)
- ・駅前駐輪場など駅前施設を充実してほしい。(30代、男性、10年未満)
- ・出張所の備品(ナベ、カマなど)を貸し出してほしい。(40代、女性、30年以上)
- ・広報の活字をもう少し大きくしてほしい。「2001年1月1日に入籍すると式典に出られる」といったイベントがあったが、もっと大々的に宣伝するとよかった。(20代、女性、30年未満)
- ・パソコンの講習会にいつも落選する。仕事があるので、土日の講習会を増やしてほしい。(50代、女性、30年以上)
- ・会社のリストラで退職を余儀なくされた。同じような境遇の人たちとの集まりがあるといい。(50代、男性、5年未満)
- ・中板橋駅前の駐輪場の問題、代替地がないので整備できないと区はいつているが、何とかしてほしい。(60代、男性、30年以

上)

- ・図書館をもっと増やしてほしい。(50代、女性、20年未満)
- ・地域のことを調べたいときに何でも調べられる情報のデータベースがあると便利。(30代、男性、30年未満)
- ・住みよい地域だと思う。花火大会やおまつり、いろいろの教育施設を利用している。小学校低学年の子供を預かってくれるところがあるといい。(30代、女性、20年未満)
- ・子供が小さいので、地域活動にはまだそれほど関わっていないが、区には“安全なまちづくり”をお願いしたい。(30代、女性、10年未満)
- ・品数、品質が充実したショッピングセンターが埼京線板橋駅にあるとよい。いつも池袋や銀座に行っているのだから。街灯が少ない。(40代、女性、1年未満)
- ・サークル・団体活動がウィークデーに偏っている。家族で参加したい人のために週末も考慮してほしい。また、スポーツ講座などは、若者向けが多く、ついていけないので、たとえば50代以上といった講座があるといい。(50代、女性、20年未満)

### (3) 常盤台地域の自由意見

- ・地域の活動、お祭りや行事が少ない。情報が少ない。町内会入会情報などもあるとよい。(20代、女性、5年未満)
- ・情報が入ってこない。情報を広げれば、活動も広がると思う。(20代、男性、10年未満)
- ・でき得る限り、地域で解決の努力をし、その上で必要ならば区役所をお願いするのがよい。(70代、男性、30年以上)
- ・区営住宅への申込を続けているが、入れない。民間は高齢だと断られるので。(60代、女性、20年未満)
- ・広報「板橋」で情報を得ている。ヘルパー講習に参加し、2級資格を得る予定。広報を楽しみにしている。(40代、女性、30年以上)
- ・公園が犬のトイレになっている。飼い主のマナーを徹底してほしい。路上にゴミを捨てる人が多い。公園でのロケット花火は

- 危険なので、禁止してほしい。上板橋駅北口駅前広場のタクシー問題を何度もお願いしているが、改善されない。善処してほしい。(40代、女性、20年未満)
- ・地域活動はごく少数の人たちで各種やられている。もっと多くの人たちにも情報を流し、広く参加してもらうのがよい。(50代、女性、20年未満)
  - ・仕事が忙しく、地域活動に参加できないが、防災問題が一番気になる。(40代、男性、10年未満)
  - ・私どもの団地では自治会が充実しており、感謝している。(60代、女性、30年以上)
  - ・保育料、学童クラブ利用料の値上げ、学校給食民営化など子育て支援の姿勢が後退している。憤慨しています。(30代、女性、20年未満)
  - ・地域活動や区の施策をインターネットやホームページで具体的に知りたい。(60代、男性、30年以上)
  - ・板橋城北中央公園内の貸自転車が閉鎖されました。子供は成長が速いので重宝していました。ボランティアでも雇って復活はできないか。(70代、男性、30年以上)
  - ・町会の若手育成を区は積極的に進めてほしい。(50代、男性、30年未満)
  - ・板橋区に住んでいてよかったと思っている。しばらく、横浜に転居していたが、板橋を終の棲家と思っている。(70代、女性、30年以上)
  - ・板橋でもグラウンドゴルフができるといい。隣の区でやっている。(60代、女性、30年以上)
  - ・町内会などは地元の人たち中心で新参者には参加しづらいものがある。(30代、女性、10年未満)
  - ・近頃は物騒なので、パトロールをお願いしたい。年末の「火の用心」の声を聞くと安心する。長年、世田谷に住んでいたが、板橋が福祉先進地と聞いて越してきた。期待している。(50代、女性、10年未満)
  - ・区の広報誌を新聞折込にするのは再検討したらどうか。広告と

いっしょに捨ててしまうことがあるので。(70代、男性、30年以上)

- ・ゴミの収集日を守らない人が多く、近くの住民はたいへん迷惑を受けている。街の美化について、区はもっと力を入れてほしい。(40代、女性、20年未満)

#### (4) 志村地域の自由意見

- ・地域に今一密着したいが、難しい。クラブに入会がベストか。(60代、男性、30年以上)
- ・隣家の悪臭、違法駐車、歩道不備で不満が多い。(30代、女性、5年未満)
- ・カラスがゴミ袋を破って道路を汚すので、網をかけるように義務づけたらどうか。道路の猫の死骸をどうするか、連絡先がほしい。(30代、女性、10年未満)
- ・幼児やシルバー層への医療制度の充実、多子家庭への資金援助に取り組んでほしい。(20代、男性、30年未満)
- ・はじめての中高年パソコン講座は勤労者に限定せず、主婦にも機会を与えてほしい。(60代、女性、20年未満)
- ・情報がないので町会活動に入っていけない。(40代、女性、30年以上)
- ・絵画教室に参加したいが遠すぎる。(50代、女性、30年未満)
- ・日中、老人を世話する団体などを紹介してほしい。(75歳以上、女性、30年以上)
- ・マンション建設反対運動のとき、区役所は何もしてくれなかった。(60代、女性、30年以上)
- ・風やカラスでゴミが散乱することがあるので、ゴミ集積所にネットの貸し出しがあるとよい。(50代、女性、30年以上)
- ・区民講座で保育サービスがあるとよい。産院などに「保育・子育て情報」を置くとよい。近くのコンビニなどで若者が明け方まで騒いでいて、うるさいし、怖い。パトロールしてほしい。(20代、女性、5年未満)
- ・インターネットを低額で利用できる施設があるとよい。現役の

- ときは使っていたので。(75歳以上、男性、30年未満)
- ・区財政困窮の折、地域活動に多額の税金を使うのはどうか。区民のボランティア精神が大事だ。(50代、男性、30年未満)
  - ・マンションが増えているが、マンションの住人は地域との関わりが薄い。どう交流したらいいのか。区の施策はあるのか。(60代、女性、30年以上)
  - ・ヨーロッパ並みの規制を取り入れて、街並みを美しくし、イメージアップをはかってほしい。中小企業、町工場などが多いせいか、街のイメージは色でいうと“グレー”。素敵な街への変身をはかる施策に力を入れてほしい。(30代、女性、10年未満)
  - ・90歳以上の家から出られない高齢者に電話で話し相手をしてくれるようなボランティアを知りませんか。(75歳以上、女性、30年以上)
  - ・猫の死骸をどうしたらいいのか、区報などで教えてほしい。また、手軽にできるボランティアメニューを開発して区報に載せるといい。(30代、女性、20年未満)
  - ・高齢化に伴い、防災訓練など無理な状況がある。内容もマンネリ化しているので、若者が進んで参加したくなるようなことを考えてほしい。(60代、女性、30年未満)
  - ・ボランティア活動をもっと広報などでアピールするとよい。周りにも定年後の社会的活動の場を探している人が多い。(50代、男性、20年未満)
  - ・区民センターに低料金で趣味グループの発表展示の場が常設されると大変ありがたい。(50代、男性、30年以上)
  - ・近くの商店街がどんどんさびれてきた。われわれ高齢者にとって、近くのスーパーや食堂は大事なので不安がある。(60代、女性、30年未満)
  - ・図書館が近くにほしい。駅前（とくに東上線板橋駅）に無料駐輪場がほしい。衣類のリサイクルを徹底してほしい。(40代、男性、10年未満)
  - ・自営業家族従業員ですが、不景気で商店街がさっぱりで、生活困難です。区の方で何らかの援助ができないか。(40代、女性、

30年未満)

- ・犬の害に悩んでいる。門前の電柱を何匹も汚していくが、何とかならないか。町会の成人式の時、テーブルにビールやジュース、果物が並ぶが廃止して持ち帰りにしたらどうか。(50代、女性、30年未満)
- ・可燃ゴミ収集日を週3回にしてほしい。夏場だけでも夜間のゴミ出しを許可してほしい。(30代、女性、5年未満)

#### (5) 赤塚区域の自由意見

- ・新住民として馴染みにくい。もっと開放的になってほしい。(50代、女性、10年未満)
- ・近くの路上でコンクリートミキサー車がエンジンをかけたまま洗車しているが、どこに連絡したらいいのか。区の情報掲示板のようなものがほしい。(20代、女性、20年未満)
- ・放置自転車問題への取り組み強化。公園内のトイレの清掃。(50代、女性、30年以上)
- ・資源ごみのとき、新聞を持ち去るクルマがある。(75歳以上、女性、30年以上)
- ・パトロールなど警察の屋外活動を増やしてほしい(75歳以上、女性、30年以上)。
- ・練馬に近いところに住んでいるが、行政活動がまったく見えない。広報活動に力を入れてほしい。(30代、女性、5年未満)
- ・福祉の分野にボランティアをもっと活用すべき。(50代、女性、30年以上)
- ・板橋区合唱連盟に入っているが、練習会場にピアノがあるといい。大学との共同研究はさらに充実拡充して下さい。高齢者の生涯学習は充実してきたが、若年層の地域に根ざした学習や実践の機会を考えてほしい。(50代、女性、30年未満)
- ・オヤジたちがもっと地域活動に関われるように、区施設や学校施設の開放などを進めてほしい。活動サークルの紹介を区報に載せてほしい。(40代、男性、10年未満)
- ・子供とキャッチボールと思っても、空き地がなく、公園はボー

ル遊びが禁止されていてできない。キャッチボールやサッカーができる場所があるとよい。また、近所に幼児虐待と思われる家庭があったが、子供が通う保育園に電話しても、実際に行われているときに警察に通報してくれといわれ、がっかりした。警察沙汰にして親を犯人扱いするのではなく、事前に被害を食い止めたいただけなのに。良策はないのか。(30代、男性、30年以上)

- ・徳丸地区には公園、図書館、運動施設が少ない。(60代、女性、30年以上)
- ・街を歩いていてゴミ箱がないので不便。(60代、男性、30年以上)
- ・越してきて4年になるが、町会・自治会の情報と勧誘が一度もありません。(60代、女性、5年未満)
- ・気軽にボランティアに参加できるような情報がほしい。(50代、女性、30年以上)
- ・今まで地域活動や区の施策に興味がなかった。これからは地域活性化のためにも、関心を持つべきだと改めて思った。(20代、女性、5年未満)
- ・公園の規則が厳しく、子供がのびのび遊べない。もっとゆるやかにして、遊ばせるべきだ。(50代、女性、20年未満)
- ・各地域にみんなが気軽に集まり、使える施設があるとよい。困ったときに対応ができる。(60代、女性、30年以上)
- ・平日は時間がとれないので、週末に各種行政手続がパソコン等でできるようになるといい。(20代、男性、30年未満)
- ・障害者、車いす、視覚障害者などと歩道を歩くときは同列二人歩きになるが、歩道が狭く、障害物が多く安心して歩けない。植込みや池も設計によっては邪魔で危険なものになる。(60代、男性、20年未満)

## (6) 高島平地域の自由意見

- ・広報でどんなサークルがあるか教えてほしい。(50代、男性、5年未満)

- ・公共機関や町内会の機能がやっと分かったので、理解を深めるために行動したい。情報を発信してほしい。行政と住民の役割分担を明確にし、住みよいまちづくりのためにがんばりたい。(20代、男性、30年未満)
- ・一人で解決できないことをどこに相談したらいいのか、情報がほしい。(40代、男性、5年未満、転勤族)
- ・公共施設の多目的ルームは板張りフロアに、トイレは洋式にお願いしたい。(60代、男性、30年以上)
- ・区の施策について出前講座を望む。(50代、男性、30年以上)
- ・困りごとよろず相談窓口があるといい。(40代、女性、20年未満)
- ・育児相談、検診などは休日にもやってほしい。(30代、女性、30年未満)
- ・陶芸が安く習えるように区の援助があるとよい。(50代、女性、30年未満)
- ・あまり外へ出られないので、広報「板橋」以外にも情報がほしい。(40代、男性、20年未満)
- ・各種講座は興味深いのが、勤労者にも受講しやすいように、土日とか、近くの学校とかでやってほしい。(40代、女性、30年未満)
- ・近くに区営駐車場（河川敷）等を設置してほしい。(50代、男性、30年未満)
- ・趣味の講座と並んで成人病の講座を設けてほしい。(70代、男性、30年以上)
- ・夏の盆踊りのとき、募金集めをして、金額を張り出すのは止めたらどうか。(40代、男性、30年以上)
- ・自転車のマナーがひどい大人や子供が多い。事故を防ぐためにも、何とかできないか。(30代、女性、10年未満)
- ・住民の意見を聞き、気軽に相談できる窓口がほしい（あるのかも知れませんが）。アンケート方式でもよいので、住民の声もっと聞いてほしい。(40代、男性、30年以上)
- ・法的に問題がないことから、5階建てのマンションを建てる人



がいるが、日照権を奪われるなど生活環境が悪化し、トラブルも発生するので、町会も取り組むべきだし、区も行政指導してほしい。(30代、男性、30年以上)